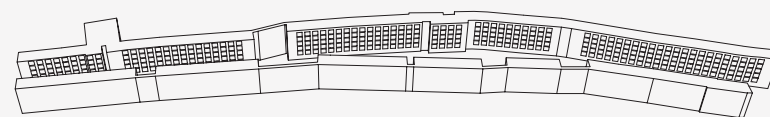


RUKE, PLAHTE, METLA:



STATISTIČKI LJETOPIS

RIJEKA 2019.

Posljednjih godina Grad Rijeka bilježi porast turizma.

KOLOVOZ	2017.	2018.	2019.
Dolasci	27 104	32 939	35 803
Noćenja	77 990	101 907	111 018

U kolovozu 2018. prosječan broj smještajnih jedinica u privatnom smještaju iznosio je **876**,

a u istom mjesecu 2019. ta se brojka penje na **1268** smještajnih jedinica,

što je povećanje od **45%** u samo godinu dana.

U ove podatke ulaze samo one jedinice koje su registrirane u sustavu e-visitor, što često isključuje Airbnb najam.

Dok je u studenome 2019. na Airbnb servisu aktivno **1153** apartmana u gradu,

u istom periodu u tražilici Njuškala može se pronaći **48** stanova za najam koji su dostupni preko cijele godine.

U ljeto 2016. na Airbnb servisu bilo je aktivno 467 apartmana, u ljeto 2017. 949,

u ljeto 2018. 1433, a u ljeto 2019. do 1659.

Tijekom sezone, u kolovozu, u Rijeku u prosjeku stigne **1154** gostiju na dan (što je kapacitet srednje velikog krucera).

To znači da sobarice, čistačice i pralje u čitavom gradu dnevno moraju pripremiti:

2308 plahti,
1154 jastučnica,
2308 ručnika.

Ako zamislimo Korzo kao otvorenu spavaonicu, sve turiste koji u jednom danu stignu u Rijeku morali bismo smjestiti u krevete koji bi bili postavljeni u razmacima od **80** centimetara kako bi svi gosti mogli stati.

Međutim, ako umjesto otvorene spavaonice na mjestu Korza zamislimo hotel koji bi imao kapacitet za dnevni dolazak gostiju u kolovozu, on bi imao **pet** etaža.

Bio bi visok **17,5** metara, što je u ravnini visine zgrada koje se na Korzu nalaze na kućnim brojevima **2, 10** ili **34**.

Hotel koji bi mogao primiti sve goste koju u danu pristignu u Rovinj, imao bi **19** katova.

Održavanje turističke infrastrukture: čišćenje soba, promjena plahti i pospremanje kreveta, čišćenje kupaonice, mijenjanje ručnika i dodavanje toaletnog papira, usisavanje tapisona i pranje podova pripadaju sferi poslova što ih u uglavnom obavljaju ženske radnice, sobarice i čistačice.

Katerina Duda: Ruke, plahte, metla: statistički ljetopis / Izdavač: Gradanke svom gradu / Grafička priprema: Petra Milički / Arhitektica: Iva Ivas / Lektura: Petra Dolanjski / Tisak: Stega Tisak / Kontakt: GSG, Gradanke svom gradu, Križanićeva 6a, 51000 Rijeka, info@gsg.hr, gsg.hr / Naklada: 800 primjeraka / Projekt Statistički ljetopis financijski podržava Ministarstvo Kulture Republike Hrvatske i fondacija Musagetes

GSG

Zamišljen hotel projektiran je tako da ima tri zvjezdice, a to znači da je sobaricama norma 15 soba za koje su dnevno zadužene.

Norma nije standardizirana, nego ovisi o poslodavcu što znači da u drugim hotelima ona može iznositi i dvadesetak soba.

Prema tome, kako bi zaradila plaću, sobarica bi u kolovozu pospremila najmanje 390 soba.

Pospremila bi najmanje 390 kreveta, promijenila 780 plahti, 780 jastučnica. Zamijenila bi 1560 prljavih ručnika s istim brojem čistih i očistila 390 kupaonica.

U praksi brojke bi mogle doseći i 520 kreveta, 520 kupaonica, 1040 plahti, 1040 jastučnica, 2080 ručnika.

Usisala bi najmanje 8190 m², i oprala podove kupaonica sveukupno površine 1365 m². Za održavanje ovih površina upotrijebila bi 3,8 litara sredstva za čišćenje poda i 955 litara vode.

Dnevno bi to iznosilo 8,5 l sredstva za čišćenje podova, 2425 l vode i 0,4 l sredstva za čišćenje prozora.

Ako bismo slijedili trendove u osmišljavanju interijera hotela i prema tome kupaonice ogradili staklenim stijenkama, sobari cama bi se povećao obujam posla zbog nekoliko puta veće staklene površine koja traži svakodnevno održavanje.



Kad sve jastuke, na kojima će novopristigli turisti spavati, poredamo jedan do drugoga, oni prekrivaju površinu od 554 m i teže 1270 kg.

Kad bismo od jastuka napravili niz, njihova duljina iznosila bi gotovo isto onoliko metara koliko nam treba da prošećemo Korzom, tamo i nazad.

Prosjeak sezonskog smještaja za radnike i radnice je dvije osobe u 20 kvadrata. No često su takve sobe opremljene krevetima na kat pa u jednoj budu smještene 3 ili 4 sobarice.

jedna dvokrevetna hotelska soba, 134 sobe po etaži

stolovi hotelskog restorana

Gosti hotela tijekom kolovoza u prosjeku će potrošiti 35 803 rola toaletnog papira.

Poslagane jedna do druge, role zauzimaju 433 m². U jednom danu to je 14 kvadrata ispunjenih rolama toaletnog papira.

Ako od mjesečne zalihe toaletnog papira pokušamo načiniti zid ispred robne kuće, on će doseći metalnu konstrukciju na fasadi.

Ako bismo se držali norme da je svaka sobarica zadužena za 15 soba, u jednoj smjeni trebalo bi raditi 39 sobarica.

No, ako su neke na bolovanju, ili su upravo dale otkaz zbog iscrpljenosti, moguće je da bi ih u smjeni bilo i desetak manje. Tada bi svaka sobarica morala pospremiti još trećinu svoje dnevne norme.

Složeni i posloženi jedan na drugi, svi ručnici koji trebaju u jednom danu dosežu visinu od 104 metra. Ili, udaljenost od Robne kuće do Kraša.

Kad bismo sve čiste plahte posložili jednu na drugu, toranj bi bio visok gotovo 34 metra, za pola metra viši od Robne kuće.

Za cijeli kolovoz, taj toranj bio bi visok 1074 metra.

Sva čista posteljina dnevno potrebna za goste hotela teži 1783,5 kg.